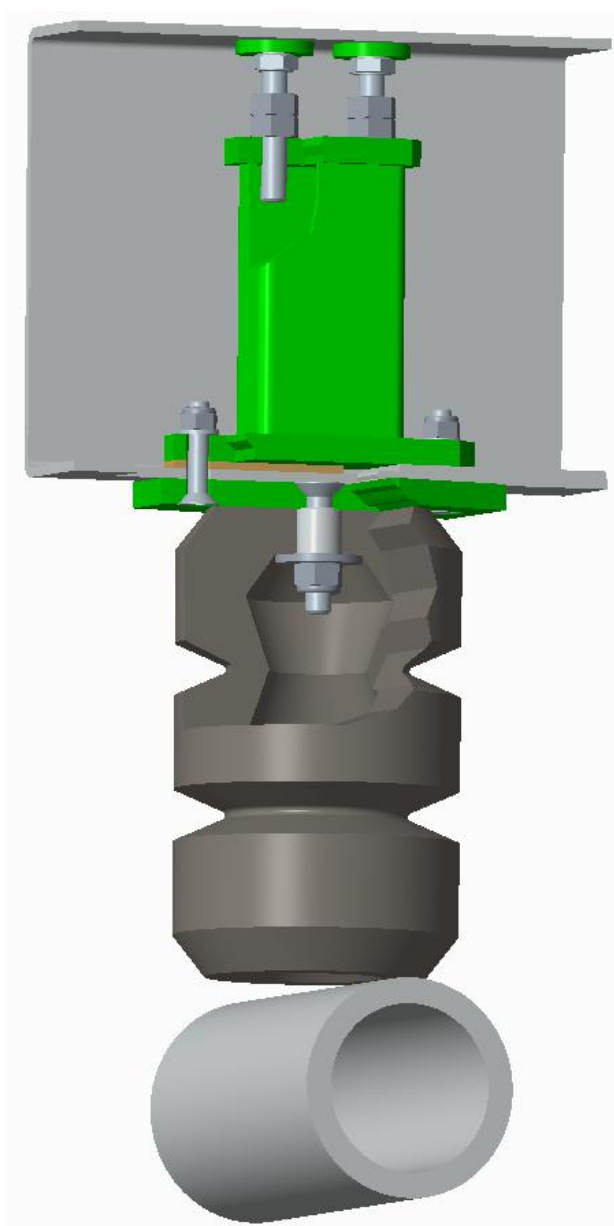


MAXI-LOAD® SEGÉDRUGÓ

A gazdaságos légrugó alternatíva

SZERELÉSI ÚTMUTATÓ

IVECO DAILY (PLATÓS)/ ML180-110-09-00



A szerelést szerelő aknára állva, vagy jármű emelő szerkezet igénybevételével nagy körültekintéssel kell végezni, a gépjárművek szerelésre vonatkozó általános munkavédelmi szabályok betartásával.

A járműiparban használatos szerszámokon kívül, speciális eszközökre nincs szükség.

A szereléshez szükséges alkatrészek a szállítási csomagban megtalálhatóak.

Az útmutató csak az egyik oldali szerelésről szól, de mindkét oldalon el kell végezni a szerelést.

A gépkocsira vonatkozó előkészítő tevékenységek:

A megemelt jármű eredeti ütköző gumibak szerelvényét el kell távolítani.

A csatlakozó felületeket meg kell tisztítani, csak száraz- tiszta állapotban végezhető a szerelés.

A csomagban található alkatrészekre vonatkozó szerelési útmutatás

A leírás az alábbi vázlatrajzon látható tételek számozásra hivatkozva készült.

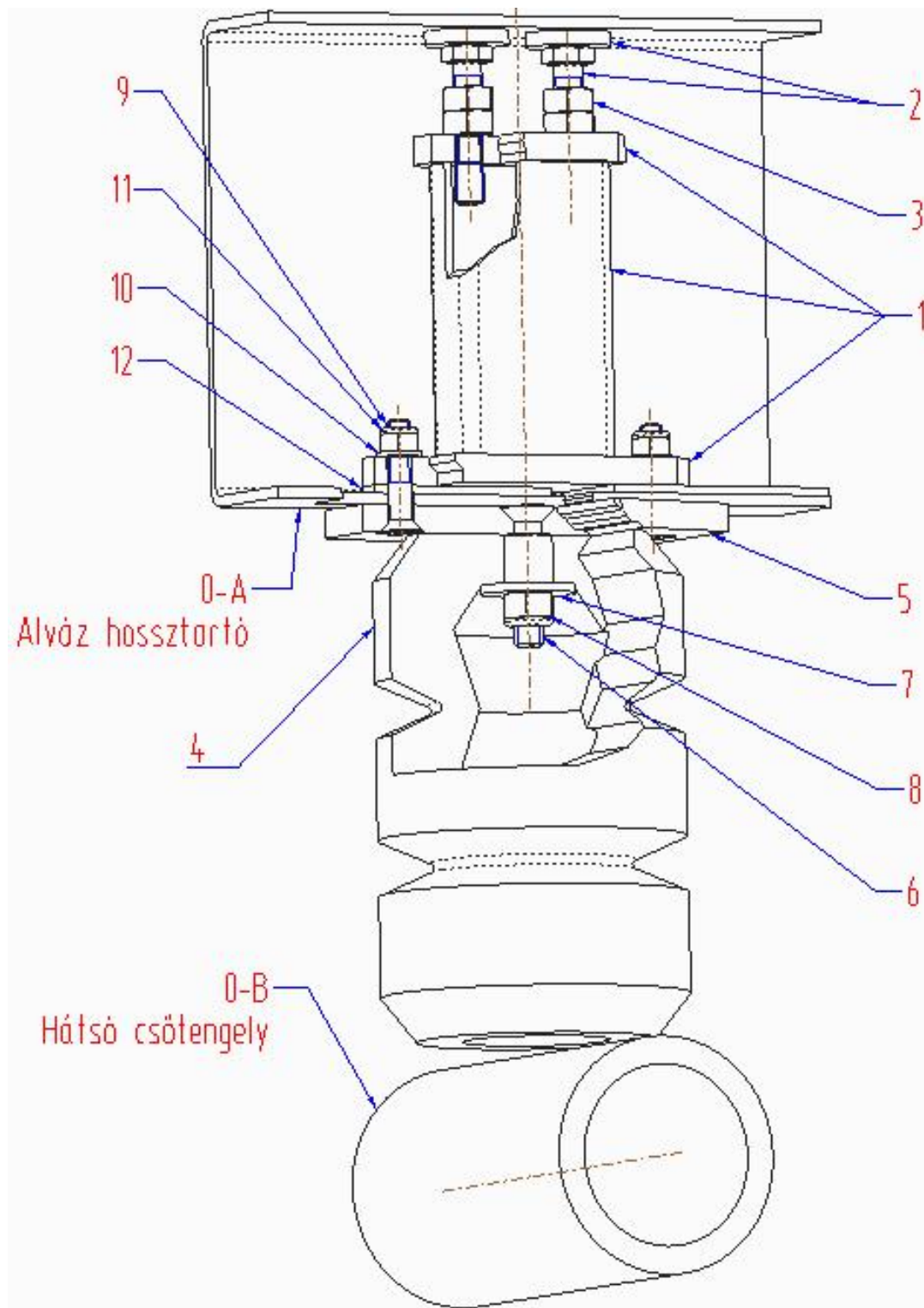
Ellenőrizze, hogy a csomagban az 1, 2, 3, ... számú tételek megtalálhatók-e.

A 0-A, 0-B ... tételek a gépkocsi meglévő elemeit jelölik.

A rajzon csak az egyik oldal szereléséhez szükséges alkatrészek db-számát látja, a csomagban kétszer annyi alkatrészt talál.

Előfordulhat, hogy az egyes szerelési egységek nincsenek előzetesen összeszerelve, vagy nincsenek a csavarkötések meghúzva, illetve a csatlakozó elemek méreteinek megfelelően nincsenek a végleges helyzetnek megfelelően beállítva.

Az egyik oldal szereléséhez szükséges alkatrészek vázlatrajza:



Megjegyzés: a képen látható a segédrugó szett szerelt állapotban. A leírás könnyebb érthetősége miatt bizonyos alkatrészekon kitörések láthatóak.

A szerelt egység tételei:

Szám	Mennyiség	Megnevezés	Megjegyzés
1	1 db	Távtartó konzol	A- Talp, B- Fejlap, C- Távtartó
2	2 db	Feszítő csavarzat	A- M10-50 Hlf. tm. Csav. B- Acéltárcsa
3	4 db	M10 Hl. Csavaranya	
4	1 db	Üreges gumi rugóstag 180x110	A- Rugózó elem, B- Acélpersely
5	1 db	Felfogó konzol	
6	1 db	M10-45 Bk. Sf. Csavar	
7	1 db	M10 Alátét fakötéshez	
8	1 db	M10 Hl. Önbiztosító anya	
9	2 db	M8 Bk. Sf. Csavar	
10	2 db	M8 Rugós alátét	
11	2 db	M8 Hl. Önbiztosító anya	
12	1 db	Távtartó betét	Szükség szerint felhasználni

Szerelés:

1.

Alkatrészek előszerelése:

1-A

az 1, 2, 3 sz. tételeket lazán szereljük össze úgy, hogy az alváz "U" hossztartóba könnyedén behelyezhető legyen.

1-B

A 4, 5, 6, 7, 8, 9 sz. tételeket szereljük össze, és a 9 sz. tétel kivételével kötőelemeket szorosan húzzuk meg.

2.

Az előszerelt egységek behelyezése a végleges helyükre.

A szereléshez szükség van a 10 sz. és 11 sz. Tételekre, illetve szükség szerint a 12 sz. Szint kiegyenlítő- távtartó betét lemezre. Húzzuk meg szorosan a 11 sz. önbiztosító anyákat a végl eges szereléshez.

3.

A szerelt egységek "befeszítése" az alváz "U" hossztartóba.

A 2 sz. tételeket, kifelé csavarva az alváz "U" tartó belméretének megfelelően lazán feszítsük be az alvázba. A befeszítés ne okozza az "U" tartó (látható) deformálását, de hézag mentes legyen a kapcsolat.

Húzzuk meg az 3, tételű alsó anyákat, majd a kontrázzuk össze az alsó / felső anyákat.

Ezzel az egyik oldal szerelése elkészült. Ismételjük meg a műveletet a másik oldalon.